

Académie de Vol Militaire

F/A-18C

4.1.3 Le viseur de casque
Rev :1.0



Versions successives du document

Version	Date de mise en ligne	Version du logiciel lors de la mise en ligne
Version 1.0	05/01/2023	DCS 2.8

Documentations de références :

NATOPS

Manuel DCS F/A-18C (dans votre répertoire DCS)

Chuck guide F/A-18C

Hoggit World wiki

Sommaire

1.	Introduction	4
2.	Les contrôles	5
3.	Procédure d'allumage et de recherche	7
4.	Truc et astuces	10
5.	Récapitulatif Commandes et raccourcis clavier.....	11

1. Introduction

Le viseur de casque du F/A-18C en plus de pouvoir acquérir des cibles aériennes permet aussi l'acquisition de cible terrestre ou navale. Il s'avère utile pour trouver des cibles d'opportunité.

Une défense A-A camouflée trahie par ses tirs, de même pour un blindé ou encore une usine non répertoriée, avec le casque on vise on verrouille et tous les senseurs pointent la cible, RADAR A/G, nacelle de désignation et armement.



2. Les contrôles

Peu de commande sont nécessaires à la mise en œuvre du viseur de casque.

1. Commande HOTAS

- **Sensor control Switch direction (commande capteur)** : Permet de choisir quel écran est contrôlé par le TDC (Throttle Designator Controller).
- **TDC Depress** : Permet de désigner le point sous la croix de visée du FLIR comme cible.
Permet de désigner comme cible le point sous le réticule circulaire du casque.
- **Nose Wheel Steering/Undesignate (NWS)** : Permet de désélectionner la cible.
Recce : Permet de désactiver rapidement l'affichage du JHCMS, lorsque celui-ci est allumé.

2. Panneau Vertical Droit (HMD)



1. **OFF** : Lorsque le rotatif est sur cette position le casque n'est pas allumé
2. **BRT** : Lorsque le sélecteur n'est pas sur la position OFF il est allumé. Plus le rotatif est tourné vers la droite plus l'intensité lumineuse du viseur de casque augmente.

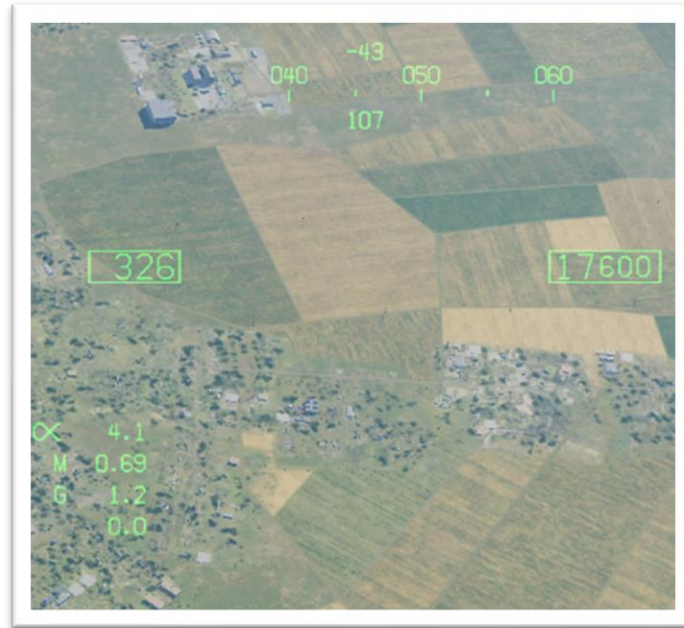
3. Procédure d'allumage et de recherche

1. Procédure :

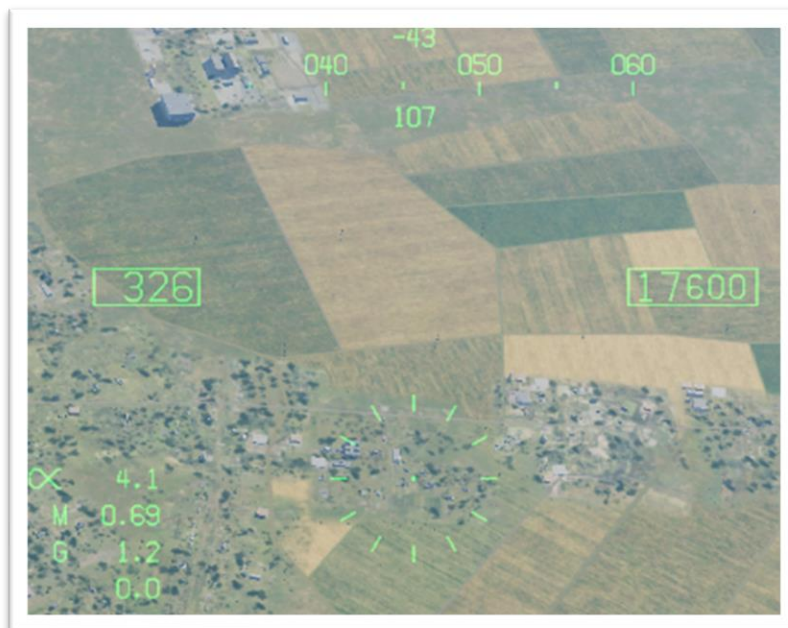
- 1) Tourner le rotatif vers la droite.
- 2) S'assurer que le FLIR est allumé.
- 3) Passer le Master mode sur A/G.
- 4) Afficher la page FLIR sur le DDI de gauche. Le DDI de droite affiche déjà la page RADAR A/G.
- 5) Presser deux fois la commande **Sensor Control Switch** vers le haut, un réticule circulaire apparaît dans le viseur de casque.
- 6) Viser la cible avec le réticule du casque.
- 7) Presser la commande **TDC Depress** pour verrouiller la cible, un diamant apparaît dans le viseur de casque.
- 8) Les autres senseurs sont maintenant asservis à la cible qui vient d'être verrouillée.
- 9) Pour sélectionner une autre cible, presser la commande NWS/Undesignate puis répéter à partir de l'étape 6.



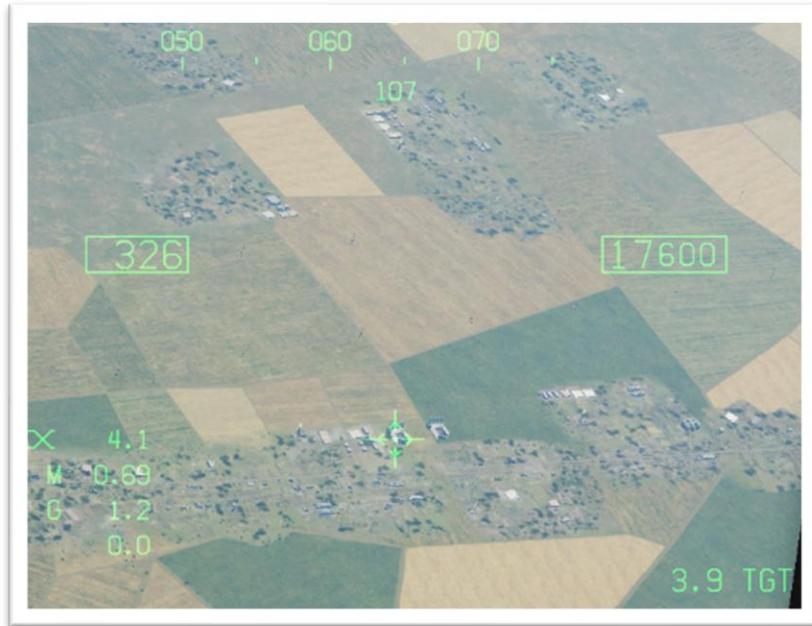
Symbologie JHMCS avec Master Mode neutre



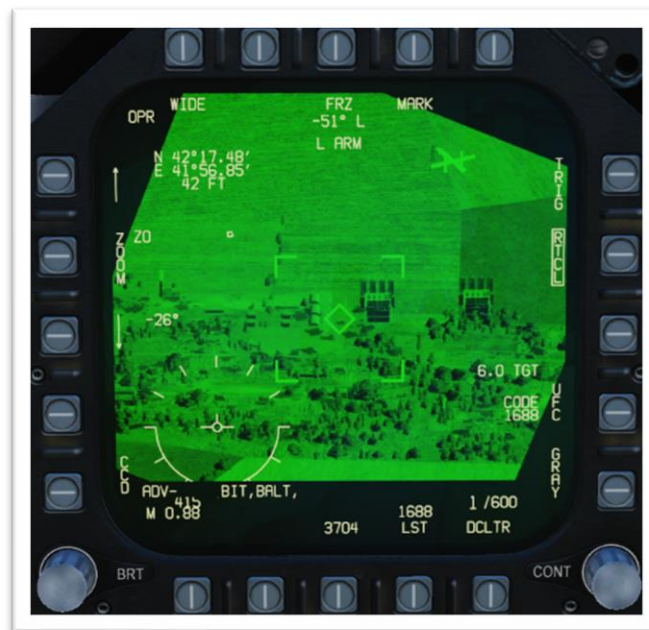
Symbologie JHMCS avec Master Mode A/G



Symbologie JHMCS après appui sur Sensor Control Switch



Symbologie JHMCS après verrouillage cible



Affichage du FLIR après verrouillage cible

4. Truc et astuces

- Plus l'appareil est haut ou loin plus il est difficile de discerner une cible. De plus il sera aussi difficile d'acquérir avec précision la cible.
- Le casque permet un repérage mais il est préférable d'affiner le pointage au pod.
- Remarque : le Slew du diamant dans le paysage à l'aide du casque à une vitesse bien plus grande que le Slew du pod FLIR dans un DDI.
- Dans la procédure : « Je SOI mon casque, le FLIR est actif, je repère une cible dans le paysage et je la désigne puis j'affine en regardant l'image du FLIR », on se retrouve avec un déplacement FLIR très rapide qui rend hasardeux la désignation au pod.
La raison en est que même si vous avez la sensation d'opérer le FLIR sur le DDI, c'est le casque qui est l'organe de désignation.
- Ne pas oublier de resélectionner le pod comme senseur principale si l'on veut déplacer le diamant dans le pod.
- L'emploi de la nacelle de désignation n'est pas obligatoire mais permet une meilleure identification de la cible.
- Il est possible de larguer des bombes non guidées en CCRP sur la cible verrouillée, cependant il faut être certain de l'identification de la cible.

5. Récapitulatif Commandes et raccourcis clavier

Nom de la commande	Sur DDI	Sur HOTAS (si configuré)	Touche
Sensor Control Switch Backward	NON	OUI	Ralt + :
Sensor Control Switch Forward	NON	OUI	Ralt + M
Sensor Control Switch Right	NON	OUI	Ralt + !
Sensor Control Switch Left	NON	OUI	Ralt + ;
Antenna RARAR Elevation UP (Zoom +)	OUI	OUI	=
Antenna RADAR Elévation DOWN (Zoom -)	OUI	OUI)
RAID/FLIR FOV	OUI	OUI	i
Throttle Designation Command Depress	NON	OUI	Entrée
Throttle Designation Command Down	NON	OUI	:
Throttle Designation Command Right	NON	OUI	!
Throttle Designation Command Left	NON	OUI	;
Throttle Designation Command Up	NON	OUI	M
NoseWheel Steering / Undesignate	NON	OUI	S
Cage/Uncage	OUI	OUI	C
Gun Trigger (Second level)	NON	OUI	Espace